

写

6 消安第 7443 号
令和 7 年 3 月 14 日

都道府県畜産主務部長 殿

農林水産省消費・安全局
動物衛生課長

韓国における口蹄疫の発生について

本日、韓国農林畜産検疫本部から、全羅南道靈岩郡の肉牛農場（韓牛、約 180 頭）で口蹄疫の発生が確認された旨の公表がありました。同国では、本病の拡散防止のため、発生農場における殺処分等の防疫措置、周辺地域における集中的な消毒、全国の偶蹄類農場と畜場・飼料工場など畜産関係施設の従事者及び車両に対する一時移動中止、発生地域における緊急ワクチン接種等が講じられています。

韓国においては、ワクチンによる口蹄疫の発生予防が講じられていますが、今回の発生は 2023 年 5 月（O 型）以来となります。

口蹄疫等の防疫対策の徹底については、「年末年始及び旧正月の時期における家畜防疫対策の徹底について」（令和 6 年 12 月 16 日付け 6 消安第 5216 号農林水産省消費・安全局長通知）によりご指導いただいているところですが、我が国と地理的に近く人的交流も多い同国での発生を踏まえ、改めて家畜所有者や畜産関係者に対し、畜産関係者の海外渡航の自粛等、農場における病原体侵入防止対策の徹底、飼養家畜の健康観察、異状を認めた場合の早期通報の徹底等について注意喚起及び御指導いただくとともに、発生に備えたまん延防止対策の体制整備に万全を期すようお願いいたします。

なお、農林水産省においては、出入国関係機関、空港・港湾関係者、旅行者等と連携して水際対策の一層の徹底を図るとともに、畜産関係団体に注意喚起を要請していることを申し添えます。



令和7年3月14日
動物衛生課国際衛生企画班

件名：全羅南道靈岩郡の韓牛農場で口蹄疫発生

掲載：韓国農林畜産検疫本部プレスリリース

日時：2025年3月14日付

URL：<https://www.mafra.go.kr/FMD-A12/2227/subview.do?enc=Zm5jdDF8QE8JTJGYmJzJTJGRk1ELUFJMiUyRjM5NSUyRjU3MzU0NiUyRmFydGNsVmIldy5kbyUzRg%3D%3D>

口蹄疫発生対策中央本部（本部長・ソン・ミリョン農林畜産食品部長官、以下対策中央本部）は3月14日（金）、全羅南道靈岩郡（チョルラナムどう・ヨンアムぐん）所在の韓牛農場（180頭あまり飼育）で口蹄疫の疑い症状に対する通報があり、精密検査を実施した結果、口蹄疫の発生が確認されたと発表した。

対策中央本部は口蹄疫の発生を受け、危機警報を従来の関心段階から発生し、隣接市郡（8市郡）は深刻段階、その他の全地域は注意段階に格上げした。

口蹄疫の拡散防止のため、当該農場に初動防疫チーム・疫学調査班を派遣し、外部者・家畜・車両の農場出入りを統制し、疫学調査を実施しており、当該農場で飼育中の牛は緊急行動指針(SOP)などに従って殺処分する計画である。

発生地域の汚染を防ぐため、広域防除機、防疫車など利用可能な消毒資源(81台)を動員し、靈岩郡と隣接する7市・郡(康津・羅州・木浦・務安・長興・海南・和順)にある偶蹄類農場及び周辺道路を集中的に消毒する。

農場間の水平伝播を遮断するため、3月14日(金)8時から3月16日(日)8時までの48時間、全国の偶蹄類農場と畜場・飼料工場など畜産関係施設の従事者及び車両に対する一時移動中止を発令し、農食品部及び検疫本部など中央点検班(3班、6名)を投入して履行実態を点検する。

靈岩郡と隣接する7市・郡全体の偶蹄類農場(9,216戸、1,157千頭)に対して緊急予防接種及び臨床検査を実施し、その他全国の牛・ヤギ農場対象の口蹄疫ワクチンの一斉接種(4.1.～4.30.)を3月14日から3月31日までに繰り上げて施行する。

全国の偶蹄類農場を対象に、自治体及び家畜衛生防疫支援本部において電話予察を実施する。

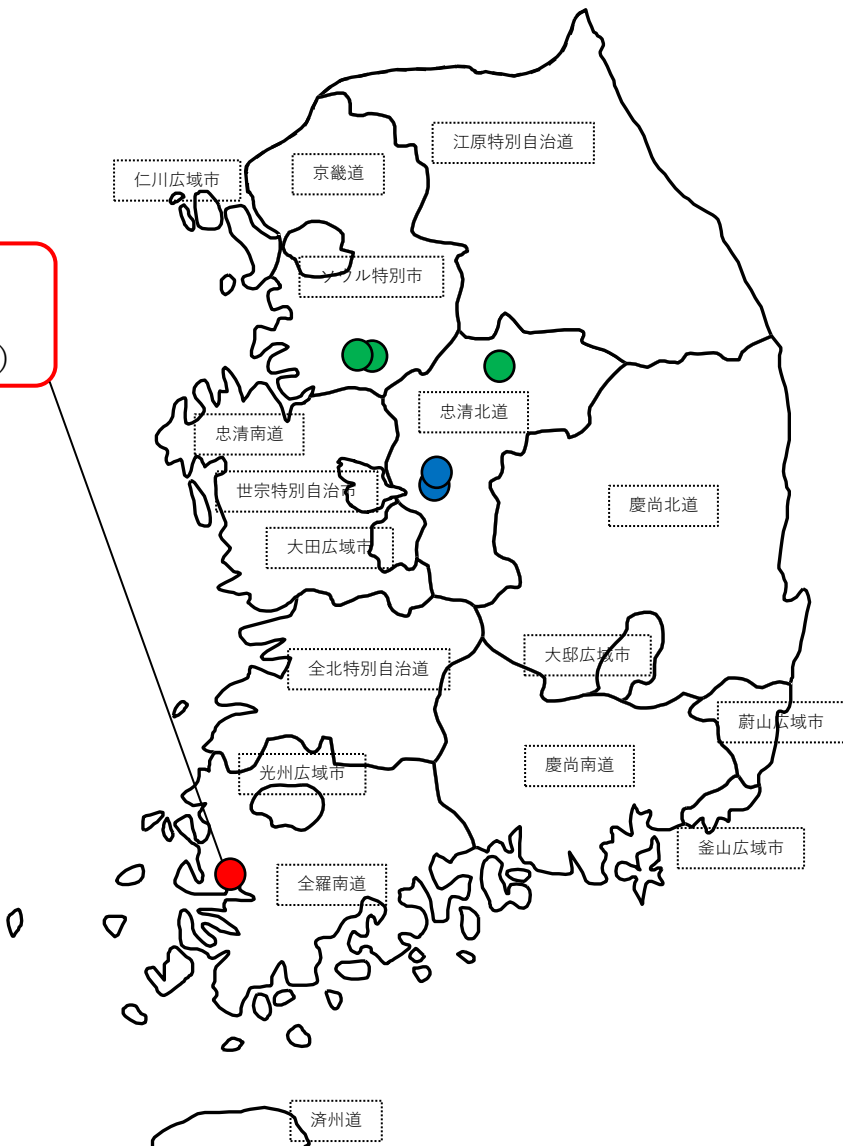
発生対策中央本部は「口蹄疫の拡散防止のため、関係機関及び自治体は迅速な殺処分、精密検査、集中消毒など防疫措置に総力を傾けること」を強調し、「農場内・外部消毒、畜舎出入り時の消毒および長靴履きなど基本的な防疫規則を遵守すること」を呼びかけた。

韓国における口蹄疫の発生報告状況（2025年3月以降）

全羅南道（1件）

3月14日

霊岩郡 牛：1件※（約180頭飼育）



- : 2025年発生地点
- : 2023年発生地点（参考）
- : 2019年発生地点（参考）

2025年3月14日(8:05)時点
農林水産省動物衛生課

出典：韓国農林畜産食品部
WOAH

注：日付はWOAH報告の発生日
ただし、WOAH未報告の場合は韓国当局公表日（疑い又は確定）
とし、件数の後に※マークを記載
頭数は当該農場で飼養されている感受性動物数



韓国で口蹄疫が発生！



今一度、発生予防を徹底しましょう！

韓国では、2025年3月に1年10ヶ月ぶりに口蹄疫の発生が確認されました。現在、我が国へ侵入するリスクが極めて高い状況が続いています。

韓国における口蹄疫の発生報告状況（2025年3月14日時点）



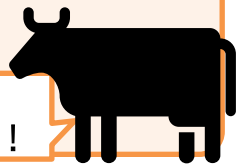
牛農家の皆様へ

発生予防の徹底をお願いします！

- 農場の出入口に看板を設置するなどにより、**関係者以外の立入を制限**しましょう。
- 農場の出入り時は、**専用の靴・衣服を着用し、手指を消毒**するとともに、持ち込む**物品や出入りする車両の消毒を徹底**しましょう。
- 畜舎の出入口に**専用の靴の着用や踏込消毒槽等**を設置することにより、出入りする人の**靴底の消毒を徹底**しましょう。
- 従業員の方も含め、**口蹄疫が発生している国への渡航は可能な限り控える**とともに、これらの国からの郵便物等は衛生管理区域に持ち込まないようにしましょう。
- 毎日、飼養家畜の健康観察**を行い、**疑わしい症状があれば直ぐに通報**しましょう。



裏面も
チェック！



専用の衣服・靴等の着用や効果的な消毒を実施しましょう！

- ・ 衛生管理区域に立ち入る場合には、**専用の靴や衣服を着用し、手指消毒を実施**しましょう。
- ・ 畜舎ごとに**専用の靴または踏込消毒を設置し、**使用しましょう。



専用の服や靴の使用、手指消毒

◎効果的な消毒のポイント

- ・ 踏込消毒槽の消毒液は、汚れて効果が薄れるので、**まずは汚れを落としてから消毒**しましょう。また、**消毒薬が汚れていたら、直ちに交換**しましょう。
- ・ 農場に出入りする車両を消毒する時は、**タイヤのみを消毒するのではなく、泥よけの内側部分まで消毒し、衛生管理区域内で降車する場合は農場専用のフロアマット等の使用や車内（ハンドルやドアノブ等）の消毒**を実施しましょう。



推奨される踏込消毒槽の設置方法！

②消毒液の槽

①水洗の槽



汚れをしっかりと落としてから消毒！



車両はタイヤだけでなく、**泥よけの内側まで消毒し、フロアマットの交換やペダル等車内も消毒**

《要注意》

- ★ **逆性石けんやアルコールは口蹄疫の消毒薬としては不適**です！
- ★ 消毒効果が弱まるので、**酸性とアルカリ性の消毒薬を同時に使用しないこと**！

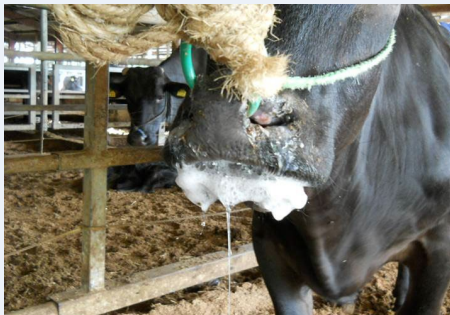
疑わしい症状は直ちに通報を！

口蹄疫は牛や豚などで発熱や食欲不振に始まり、後に**泡状のよだれ**を流したり、**口、ひづめ、乳房に水疱（水ぶくれ）**ができるのが特徴です。

<A型口蹄疫ウイルスの感染実験の結果>

～牛の症状～

写真: 宮崎県提供



上顎口唇潰瘍



水疱が破れている

写真: 動物衛生研究部門提供

毎日必ず健康観察し、これらの症状を見つけ次第、直ちに**獣医師**や最寄りの**家畜保健衛生所に連絡**しましょう。

牛では、**1頭のみに着目せず**、泡状のよだれを多く流している個体が多い、上記の症状が急速に拡がるなど、**群としての異状の有無を確認**することが**重要**です。

連絡先:

（最寄りの家畜保健衛生所の
連絡先を記入しておきましょう！）



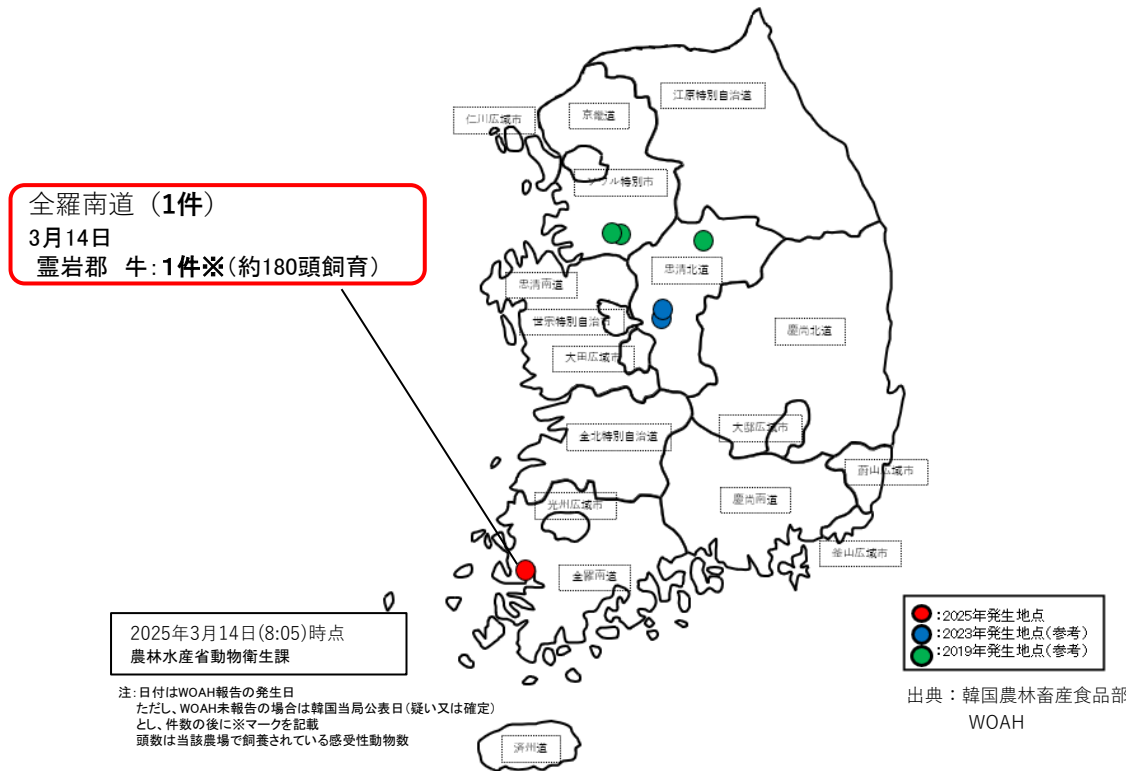
韓国で口蹄疫が発生！



今一度、発生予防を徹底しましょう！

韓国では、2025年3月に1年10ヶ月ぶりに口蹄疫の発生が確認されました。現在、我が国へ侵入するリスクが極めて高い状況が続いています。

韓国における口蹄疫の発生報告状況（2025年3月14日時点）

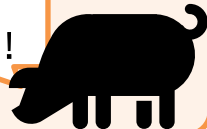


豚農家の皆様へ 発生予防の徹底をお願いします！

- 農場の出入口に看板を設置するなどにより、**関係者以外の立入を制限**しましょう。
- 農場の出入り時は、**専用の靴・衣服**を着用し、**手指を消毒**するとともに、**持ち込む物品や出入りする車両の消毒を徹底**しましょう。
- 畜舎の出入り時は、**専用の靴・衣服※**を着用し、**手指を消毒**するとともに、飼養管理で使用する**物品は定期的に消毒**しましょう。
※ 大臣指定地域に限る。
- 従業員の方も含め、**口蹄疫が発生している国への渡航は可能な限り控える**とともに、**これらの国からの郵便物等は衛生管理区域に持ち込まないように**しましょう。
- 毎日、飼養家畜の健康観察**を行い、**疑わしい症状があれば直ぐに通報**しましょう。



裏面も
チェック！



専用の衣服・靴等の着用や効果的な消毒を実施しましょう！

- ・ 衛生管理区域に立ち入る場合には、**専用の靴や衣服**を着用し、**手指消毒**を実施しましょう。
- ・ 畜舎ごとに**専用の靴・衣服※**を着用し、**手指消毒**を実施しましょう。
※大臣指定地域に限る。



専用の服や靴の使用、手指消毒

◎効果的な消毒のポイント

- ・ 靴や衣服が汚れた時には、洗淨・消毒しましょう。踏込消毒槽の消毒液は、汚れで効果が薄れるので、**まずは汚れを落としてから消毒**しましょう。また、消毒液が汚れていたら、**直ちに交換**しましょう。
- ・ 農場に出入りする車両を消毒する時は、タイヤのみを消毒するのではなく、**泥よけの内側部分まで消毒**し、衛生管理区域内で降車する場合に**農場専用のフロアマット**等の使用や**車内（ハンドルやドアノブ等）の消毒**を実施しましょう。



推奨される踏込消毒槽の設置方法！

② 消毒液の槽



① 水洗の槽



汚れをしっかりと落としてから消毒！



車両はタイヤだけでなく、**泥よけの内側まで消毒**し、**フロアマットの交換**や**ペダル等車内も消毒**

《要注意》

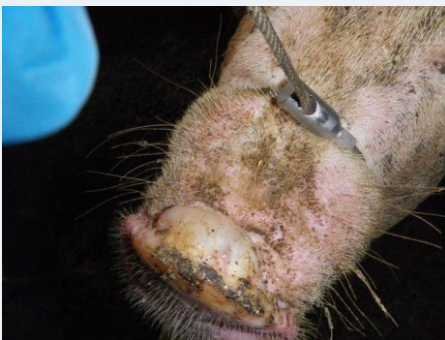
- ★ **逆性石けんやアルコールは口蹄疫の消毒薬としては不適です！**
- ★ **消毒効果が弱まるので、酸性とアルカリ性の消毒薬を同時に使用しないこと！**

疑わしい症状は直ちに通報を！

口蹄疫は牛や豚などで発熱や食欲不振に始まり、後に**泡状のよだれ**を流したり、**口、ひづめ、乳房に水疱（水ぶくれ）**ができるのが特徴です。

～豚の症状～

写真：宮崎県提供



<A型口蹄疫ウイルスの感染実験の結果>

写真：動物衛生研究部門提供



接種3日目



接種4日目

多数の水疱病変を確認

➡ **毎日必ず健康観察**し、これらの症状を見つけ次第、直ちに**獣医師**や最寄りの**家畜保健衛生所**に**連絡**しましょう。

連絡先：

（最寄りの家畜保健衛生所の
連絡先を記入しておきましょう！）